

鉴别

锯齿草 (Serrated Tussock)

锯齿草结籽期
晚春和初夏



一小丛锯齿草在晚春和初夏时节结籽，初夏的叶子是翠绿色的。



种子成熟后，锯齿草呈现出淡淡的紫色。



晚春时节，一大片已经成熟并满载种子的锯齿草。

欲了解更多信息，请点击www.serratedtussock.com或致电初级产业部，电话136 186。

©维多利亚锯齿草工作组，2010年1月。
2014年11月更新，由Chelsea Wardrope编写。

免责声明
本刊物可能对您有所帮助，但维多利亚锯齿草工作组及其员工不保证本刊物中不含有任何瑕疵或完全符合您的具体需求，因此，对于本刊物中的任何错误，您依赖其中任何信息而导致的任何损失或其他后果，维多利亚锯齿草工作组及其员工将不承担任何责任。



鉴别

锯齿草 (Serrated Tussock) *Nassella trichotoma*



摄影：Chelsea Wardrope

春/夏



摄影：维多利亚州初级产业部

在大多数本地原生草都变成黄色的温暖月份中，锯齿草会变成柠檬绿色。锯齿草在10月到3月之间会把成熟的种子散播出去，在没有多年生牧草或本地原生草竞争的裸露土地上，这些种子很容易发芽生长。

秋/冬



摄影：Ivan Carter

在深秋和冬季，由于霜冻和天气转凉，锯齿草会逐渐褪色，变成金黄色。



鉴别

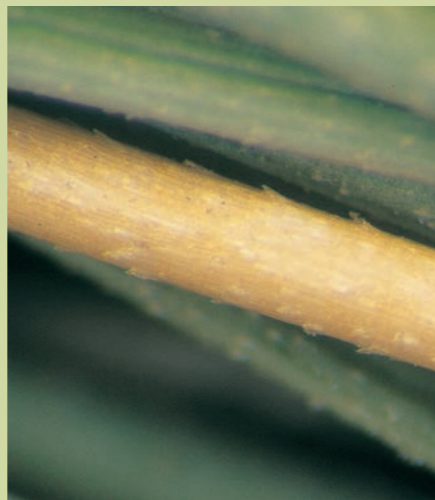
锯齿草 (Serrated Tussock)

叶子

锯齿草的叶子可能长达50厘米，而且非常纤细，可以用拇指和食指平滑地搓动（如图所示），大多数本地原生草的叶子是折叠状的，摸上去感觉他们的边缘是平滑的，所以无法轻易地搓动。如果用拇指和食指捏住锯齿草的叶子，自上而下小心地触摸，可以非常明显地感觉到上面有许多细小的锯齿。



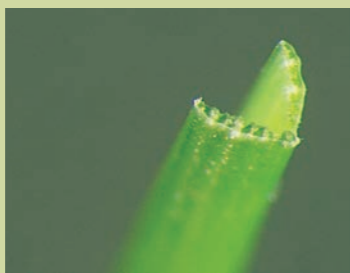
摄影: Chelsea Wardrope



摄影: 维多利亚州初级产业部



摄影: 维多利亚州初级产业部



摄影: 维多利亚州初级产业部

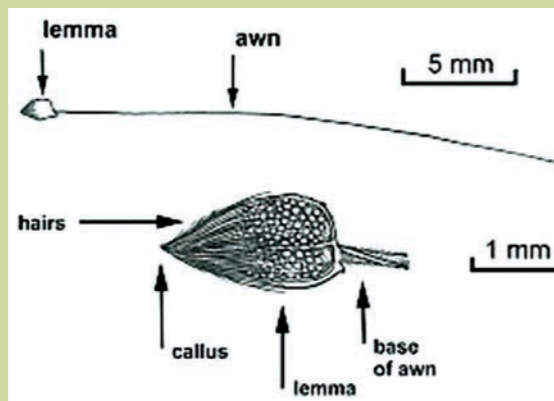
由于锯齿草的叶子是紧紧卷起的，因此其横截面呈现出圆柱形（最左侧的图片），与此相反，本地原生（银）草类叶子的横截面是“V”字形的（左图）。

叶舌

锯齿草的叶舌很小（1毫米长），白色，无毛。叶舌存在于茎叶交汇处。沿着叶子向下，直到其与草茎的交汇处（接合点），就可以找到叶舌。把叶子小心地向后折，并将其与茎分离。锯齿草的叶舌是白色的，尖端为圆形。外观类似的本地原生草的叶舌更小、形状不同或生有带毛的叶舌。



摄影: 维多利亚州初级产业部



种子

锯齿草的种子长度为1.5-2毫米，附着在两个长度为6-10毫米的红褐色或紫色苞片（颖片）的汇聚点上。种子本身的一端生有一簇短的、白色的绒毛，在另一端则是一条扭曲的种芒。在维多利亚州，它的种芒可能长达35毫米，在其他州则约为25毫米。



摄影: 维多利亚州初级产业部

一丛新生的锯齿草，直立的细小绿色叶子将在整个夏天保持绿色。

全株

花和种球

叶片和叶舌

	锯齿草	本地原生草		
	锯齿草 (ST) <i>Nassella trichotoma</i>	原生 (银) 草 <i>Poa labillardieri</i>	邓氏草 (Wallaby grass) <i>Austrodanthonia</i> 属	袋鼠草 (Kangaroo grass) <i>Themeda triandra</i>
全株	<p>摄影: Roger MacRaidl, 维多利亚州初级产业部</p> <p>成簇生长的多年生草类，可以生长到50厘米高。未成熟的植物看上去与MFG非常相似，但是成熟锯齿草的外观是下垂的。在温暖的月份呈现出柠檬绿色，在较冷的月份则呈现出泛白的黄色。</p>	<p>摄影: 维多利亚州初级产业部</p> <p>成簇生长的多年生草类可以生长到80厘米高。从远处看，它的尺寸和外观和锯齿草很像，但是在近处看时则可以通过叶子和花进行区分。</p>	<p>摄影: Native Seeds Pty Ltd</p> <p>叶子细小且成簇生长的多年生草类四季均为绿色，高度为30-80厘米。</p>	<p>摄影: Native Seeds Pty Ltd</p> <p>直立的成簇生长的多年生草类可以生长到1.5米高，50厘米宽。叶子和种子与锯齿草差异很大。</p>
花和种球	<p>摄影: 维多利亚州初级产业部</p> <p>随着种子在晚春和夏季成熟，头状花序拥有鲜明的紫色。头状花序的排列与MFG截然不同。如照片所示，锯齿草的排列是开放和分散式的。整个花茎在春季和夏季将从植株上分离开来，与此相反，本地原生草则单独将种子散播出去。</p>	<p>摄影: 维多利亚州初级产业部</p> <p>Poa草的种子和锯齿草一样是开放排列的，但是没有种芒。原生（银）草在春季和夏季开花。种子是奶油色的，并将被单独散播出去，不像锯齿草那样整个开花的植物完全分离出去。</p>	<p>摄影: Roger MacRaidl, 维多利亚州初级产业部</p> <p>春季开花，种子是奶油色的，呈蓬松状，比植物本身高30-100厘米。</p>	<p>摄影: VSTWP</p> <p>夏季形成引人注目的种球长约30-50厘米，生长在茎的暗色茎节上。这种独具特色的种子是锈红色的。</p>
叶片和叶舌	<p>摄影: Jean Bentley, Anna Grech</p> <p>叶子坚挺而纤细，长达50厘米，可以用拇指和食指平滑地搓动。虽然肉眼无法看到锯齿，但是用手指自上而下地触摸，则可以感觉到生有锯齿。叶舌大约1毫米长，白色，无毛。</p>	<p>摄影: Jean Bentley</p> <p>叶子可能长达80厘米，呈平整地折叠状，无法像锯齿草和MFG那样用手指和食指搓动。与锯齿草和MFG相同的是，用手指自上而下地触摸，可以感觉到生有锯齿。叶舌坚挺呈膜状。</p>	<p>摄影: Jean Bentley</p> <p>精致的叶子呈灰绿色或深绿色，长有紫色的叶基。叶子发芽时是折叠状的（植株根部），叶片上生有增厚平行线。叶舌上有很长的绒毛。</p>	<p>摄影: 新南威尔士州初级产业部</p> <p>叶子长而薄，不像锯齿草或MFG那样紧紧地卷在一起。到成熟期，叶子的颜色从绿色变为红色/褐色/紫色。一般来说，叶子在较冷的月份为绿色/灰色，在温暖的月份为橙色和褐色。生有带绒毛的叶舌。</p>