

Nhận biết Cỏ Bụi Răng Cưa

CỎ BỤI RĂNG CƯA ĐANG RA HẠT
Cuối Xuân và Đầu Hè



Một cây cỏ bụi răng cưa nhỏ ra hạt vào cuối xuân và đầu hè, hãy lưu ý tới những chiếc lá màu xanh sáng vào đầu hè.



Hãy lưu ý tới bề ngoài màu tím nhạt của cây cỏ bụi răng cưa trưởng thành đã ra hạt đầy đủ.



Hãy lưu ý tới bề ngoài màu tím nhạt của cây cỏ bụi răng cưa trưởng thành đã ra hạt đầy đủ.

**Để biết thêm thông tin, hãy truy cập vào www.serratedtussock.com hoặc gọi cho Bộ
Ngành Nghề Trọng Yếu (Department of Primary Industries - DPI) theo số 136 186.**

© Ban Công Tác Về Cỏ Bụi Răng Cưa Tiểu Bang Victoria, tháng 1 năm 2010.
Cập nhật tháng 11 năm 2014. Do Chelsea Wardrope soạn thảo.

Lời khước từ trách nhiệm

Ấn phẩm này có thể giúp ích cho quý vị nhưng Ban Công Tác Về Cỏ Bụi Răng Cưa Tiểu Bang Victoria và những nhân viên của ban không đảm bảo rằng ấn phẩm này không có bất kỳ khuyết điểm nào hoặc hoàn toàn phù hợp cho mục đích cụ thể của quý vị và do đó chúng tôi khước từ mọi trách nhiệm đối với bất kỳ sai sót, tổn thất hoặc hậu quả khác phát sinh do việc quý vị dựa vào bất kỳ thông tin nào trong ấn phẩm này.



Nhận biết Cỏ Bụi Răng Cưa

Nassella trichotoma



Ảnh: Chelsea Wardrope

Xuân/Hè



Ảnh: DPI, Victoria

Cỏ bụi răng cưa chuyển sang màu xanh vỏ chanh trong các tháng nóng trong khi hầu hết các giống thực vật bản địa khác chuyển sang màu vàng. Giống cỏ này hình thành hạt từ tháng 10 đến tháng 3, và hạt cỏ sẽ dễ dàng nảy mầm trên đất trống nơi không có sự cạnh tranh của đồng cỏ lưu niên hoặc các giống cỏ bản địa.

Thu/Đông



Ảnh: Ivan Carter

Cỏ bụi răng cưa bị bạc màu vào cuối thu và trong mùa đông do sương giá và thời tiết lạnh, cỏ này chuyển sang màu vàng.



Nhận biết Cỏ Bụi Răng Cưa

Lá

Lá cỏ bụi răng cưa dài tới 50cm, mảnh và vè tròn trơn tru giữa ngón cái và ngón trỏ của quý vị (như trong hình), trong khi hầu hết lá của các giống thực vật bản địa bị gấp lại và cho cảm giác như có cạnh dẹt nên không dễ dàng vè tròn được. Lá cỏ bụi răng cưa có các răng cưa mịn có thể cảm thấy được nếu rà ngón cái và ngón trỏ từ đầu chóp lá xuống phía gốc cây.



Ảnh: Chelsea Wardrope



Ảnh: DPI, Victoria



Ảnh: DPI, Victoria



Ảnh: DPI, Victoria

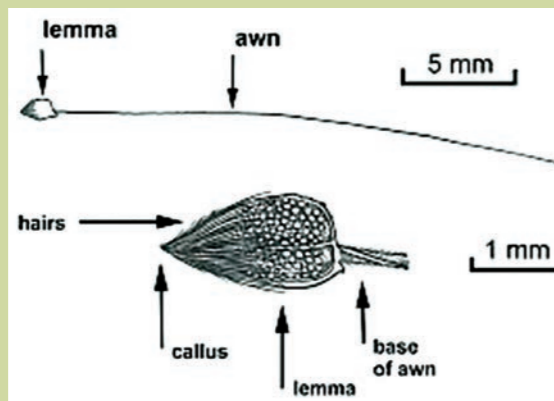
Hãy chú ý tới mặt cắt hình trụ của cỏ bụi răng cưa do phiến lá bị cuộn chặt (phía xa bên trái) so với hình chữ 'V' của cỏ bụi (Bạc) bản địa (phía trái).

Lưỡi bẹ

Cỏ bụi răng cưa có lưỡi bẹ nhỏ, màu trắng (dài 1 mm), không có lông. Có thể tìm thấy phần lưỡi bẹ tại giao điểm của lá với thân. Để tìm thấy phần lưỡi bẹ, hãy lần theo lá xuống phía dưới gốc cây tới chỗ lá giao nhau với thân (giao điểm). Hãy cẩn thận tách lá ra khỏi thân bằng cách bẻ lá ra phía sau. Phần lưỡi bẹ của cỏ bụi răng cưa có màu trắng và đầu tròn. Các giống cỏ bản địa nhìn tương tự cỏ bụi răng cưa có phần lưỡi bẹ nhỏ hơn, hình dáng khác biệt hoặc có lông ở mép.



Ảnh: DPI, Victoria



Hạt

Hạt cỏ bụi răng cưa dài 1,5-2 mm và nằm trong hai lá bắc (mày) màu nâu đỏ hoặc tím dài 6-10 mm và vuốt thon nhọn tại một điểm. Bản thân hạt có một chùm lông trắng ngắn ở một đầu và râu xoắn ở đầu kia. Ở Victoria, phần râu có thể dài tới 35 mm, còn ở các tiểu bang khác, phần râu dài khoảng 25 mm.



Ảnh: DPI, Victoria

Một cây cỏ bụi răng cưa non, hãy lưu ý tới những chiếc lá dựng đứng xanh tốt, chúng sẽ giữ nguyên màu xanh trong suốt mùa hè.

Cỏ Bụi Răng Cưa

Cỏ bụi răng cưa (ST)
Nassella trichotoma



Ảnh: Roger MacRaidl, DPI Victoria

Cỏ lưu niên bụi mọc cao tới 50 cm. Các cây non nhìn rất giống với MFG nhưng cỏ ST trưởng thành có bề ngoài rũ xuống. Màu xanh vỏ chanh trong các tháng nóng và vàng úa trong các tháng lạnh.

Cỏ bụi (Bạc) bản địa
Poa labillardieri



Ảnh: DPI, Victoria

Cỏ lưu niên bụi mọc cao tới 80 cm. Nhìn từ xa cỏ có kích cỡ và hình dáng tương tự với cỏ ST nhưng nếu nhìn kỹ hơn có thể phân biệt được cỏ này bằng lá và bông.

Các Loại Cỏ Bản Địa

Cỏ wallaby
Austrodanthonia spp.



Ảnh: Native Seeds Pty Ltd

Một cây cỏ lưu niên bụi có lá tốt giữ nguyên màu xanh cả năm và mọc cao tới 30-80 cm.

Cỏ kangaroo
Themeda triandra



Ảnh: Native Seeds Pty Ltd

Một cây cỏ lưu niên bụi dựng đứng mọc cao 1,5 m và rộng 50 cm. Lá và hạt có rất khác so với cỏ bụi răng cưa.

Cả cây

Đầu bông và đầu hạt



Ảnh: DPI, Victoria

Các đầu bông có màu tím riêng biệt khi hạt có chín vào cuối xuân và trong hè. Cách sắp xếp đầu bông rất khác so với MFG. Cỏ ST có cách sắp xếp mở và phát tán như cho thấy trong hình. Toàn bộ cành bông tách ra khỏi cây vào xuân và hè, không giống như các loại cỏ bản địa vốn thường tách hạt một cách riêng lẻ.



Ảnh: DPI, Victoria

Hạt poa có cách sắp xếp mở giống như cỏ ST nhưng không có phần râu nào. Cỏ bụi (Bạc) bản địa nở bông vào xuân và hè. Hạt của chúng có màu kem và sẽ được phát tán riêng lẻ không giống như cỏ ST khi toàn bộ cành bông tách ra khỏi cây.



Ảnh: Roger MacRaidl, DPI Victoria

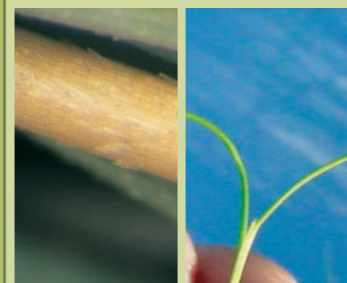
Nở bông vào mùa xuân, hạt có màu kem và bề ngoài có lông tơ, đứng cao vượt khỏi phần thân với chiều cao 30-100 cm.



Ảnh: VSTWP

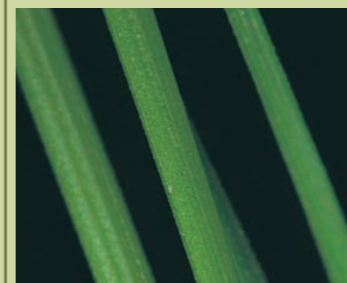
Các đầu hạt hấp dẫn hình thành vào mùa hè và dài 30-50 cm trên cành có các nốt sậm màu. Các hạt khác biệt này có màu đỏ rỉ sét.

Phiến lá và lưỡi bẹ



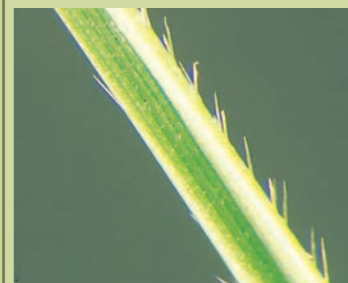
Ảnh: Jean Bentley, Anna Grech

Lá cứng, hẹp, dài tới 50 cm và vè tròn trơn tru giữa ngón cái và ngón trỏ của quý vị. Các răng cưa có thể cảm thấy được khi quý vị vuốt các đầu ngón tay xuống phía gốc cây, mặc dù các răng cưa này không thể nhìn thấy bằng mắt. Phần lưỡi bẹ dài khoảng 1 mm, trắng và không có lông.



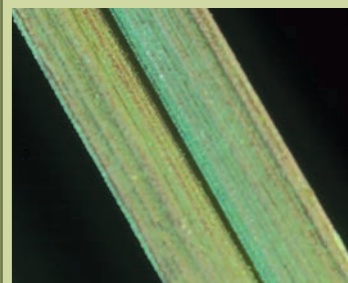
Ảnh: Jean Bentley

Lá dài tới 80 cm được gấp phẳng và không thể vè tròn trơn tru giữa ngón cái và ngón trỏ giống như cỏ ST và MFG. Các răng cưa nhỏ có thể cảm thấy được nếu quý vị rà ngón cái và ngón trỏ xuống phía gốc cây giống như cỏ MFG và ST. Phần lưỡi bẹ cứng và có màng.



Ảnh: Jean Bentley

Lá tươi tốt có màu xanh xám tới xanh thẫm với phần cuống lá màu tím. Lá được gấp lại ở phần đốt (thân cây) và có các sọc song song dày lên trên phiến lá. Trên lưỡi bẹ có lông dài.



Ảnh: DPI New South Wales

Lá dài và mỏng, không cuộn chặt như cỏ ST hay MFG. Lúc trưởng thành, màu lá đổi từ xanh sang đỏ/nâu/tím. Nói chung, lá có màu xanh/xám trong các tháng lạnh và màu cam, nâu trong các tháng nóng. Lưỡi bẹ có lông.